



HARDANGERVILDA VILLREINUTVAL

Rødberg, 5. april 2017

Villreinnemnda for Hardangerviddaområdet
Sentrum 20
3630 Rødberg

Anbefaling om villreinkvote for Hardangervidda høsten 2017

Villreinutvalet sender denne anbefalingen til villreinnemnda vedrørende fastsetting av villreinkvote for Hardangervidda høsten 2017.

Bestandsstørrelse

Hvert år gjøres det en bestandsvurdering ved utarbeidelse av kvoteforslag. De ulike års bestandsvurderinger og eventuelt justeringer fremkommer av tidligere års kvoteforslag.

Sommeren 2014 ble det gjennomført to gode kalvetellinger og på den første tellingen ble det fotografert 2.861 kalv og 5.631 simler/ungdyr (totalt 9.209 dyr). På den andre tellingen ble det fotografert 2.623 kalv og 5.717 simler/ungdyr (totalt 10.706 dyr). Dette ga 50,8 og 45,9 kalv/100su, noe som var det høyeste forholdstall på kalvetilvekst registrert siden 2007. Variasjonen i disse to tellingene skyldtes i hovedsak forskjell i antall bukk / bukkflokker som ble funnet. Kalvetilveksten sommeren 2014 ble vurdert å være opp mot maks ut fra den aktuelle bestandsstørrelse og struktur.

Med en antatt struktur i bestanden før kalving i 2014 på ca. 47% simle og 20% fjorårskalv, tilsvarte dette en bestand før kalving på minst 10.000 dyr, forutsatt at alle simler/ungdyr ble fotografert på kalvetellingen. Dette stemte godt med resultatet fra minimumstillingen i mars 2014 (10.195 dyr) og de bestandsvurderinger som ble gjort ifm. kvotevurdering og tellerapport i 2014 (i underkant av 11.000 dyr før kalving 2014). Jaktuttaket på 2.575 dyr høsten 2014 medførte trolig en svak bestandsreduksjon på noen hundre dyr. Bestanden før kalving våren 2015 ble derfor i kvoteforslaget for 2015 vurdert å være rundt 10.500 dyr.

Sommeren 2015 ble det under kalvetellingen fotografert 1.965 kalver og 5.724 simler/ungdyr (totalt 9.141 dyr). Dette ga 34 kalv/100su, noe som må betegnes som dårlig og vesentlig lavere enn normalen. 19 av 20 gps-merkede simler ble av NINA vurdert å være i de fotograferte flokkene. Alle fostringsflokkene ble trolig ikke funnet, men dette ble vurdert å utgjøre få dyr. Kalvetilveksten i 2015 ble vurdert til ca. 2.100 kalv. Med et jaktuttak på 1.662 tilsa dette er relativt uendret bestandsstørrelse.

Bestanden før kalving våren 2016 ble vurdert å være på rundt 10.500 dyr. Forventet kalving ble ved kvotefastsettingen dette året vurdert å bli 2.500 – 3.000 kalv. Denne antagelsen viste

seg ikke stemme. Under kalvetellingen 2016 ble det funnet 2.002 kalver og totalt 8.422 dyr. Det ble funnet 45 k/100su, noe som er «normalt». Under kalvetellingen var det flere gps-merkede simler som tilsynelatende ikke ble funnet. I ettertid viste det seg at alle merkede simler som på tidspunktet hadde fungerende gps-sender var i de fotograferte flokkene. Med en avgang i løpet av jakta på 2.161 dyr (jaktuttak 1.838 dyr + lynnedslag 323 dyr) tilsier dette en bestandsreduksjon. Bestanden før kalving 2017 er ut fra dette trolig rundt 10.000 dyr.

Struktur

I løpet av 90-tallet ble det foretatt en dreining av strukturen i stammen. En dreining mot mer bukk og mindre simler, alt som et ledd i å bremse tilveksten. Simleandelen ble så økt noe i oppbyggingsperioden med et mål om reduksjon når en nærmet seg bestandsmålet. Tabell 1 viser resultatet fra de siste års strukturtellinger. Strukturtelling ble ikke gjennomført høsten 2008 og 2014.

Tabell 1: Resultat fra strukturtellingene i 2001-16.

År	N	Kalv	Simle	Bukk 1,5	Bukk 2,5	Bukk 3,5+
2001/02	1734	18	42	6	14	20
2002/03	1151	21		43	14	22
2003/04	859	20	39	10	11	20
2004/05	2083	21	42	7	7	23
2005/06	2449	21	42	7	7	23
2006/07	2739	21	44	7	9	19
2007/08	1001	23	46	6	7	18
2008/09	-	-	-	-	-	-
2009/10	3645	21	46	5	8	20
2010/11	3067	19	45	7	7	22
2011/12	2205	23	42	8	6	21
2012/13	1827	21	40	9	9	21
2013/14	2893	20	47	7	7	19
2014/15	-	-	-	-	-	-
2015/16	2368	14	47	8	8	23
<i>2015/16*</i>	<i>3468</i>	<i>14</i>	<i>43</i>	<i>7</i>	<i>10</i>	<i>26</i>
2016/17	3476	23	37	5	7	28

* Inkluderer to flokker som ikke ble fullstendig optelt, men er inkludert ved utvalgstilling.

I perioden 2001 – 2011 var det en jevn utvikling i simleandelen og tellingene viste en utvikling som samsvarte med jaktuttaket. I perioden 2012 – 2016 varierte strukturtellingene mer og det var ikke det samme samsvar mellom jaktuttak og simleandel funnet på tellingene. Tellingene i 2012 var trolig også feil som følge av få optelte dyr som ga utvalgsfeil, samtidig som det høsten 2014 ikke ble gjennomført telling pga. dårlig vær.

Høsten 2012 ble det felt mye voksen bukk og en større andel hanndyr enn hunddyr. Det var derfor forventet at strukturtellingen etter jakt 2012 skulle vise en økning i andel simler. Resultatet fra tellingen var imidlertid 40% simle. Det har ikke alltid vært lett å se endringer i strukturen som følge av jaktuttaket, men strukturtellingene har jevnt over vist seg å stemme godt. Uvalet valgte derfor å stole på resultatet fra strukturtellingen høsten 2012 når kalvetilvekst skulle beregnes for 2013. Ved kalvetellingene sommeren 2013 ble det fotografert

mer kalv enn forventet og mye av forklaringen fikk vi ved strukturtellingen etter jakt 2013. Simleandelen viste seg å være vesentlig høyere enn antatt.

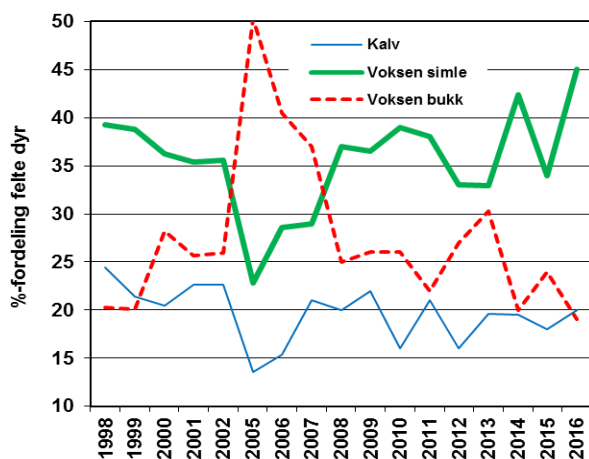
Ved strukturtellingen 2012 ble det funnet et relativt lite antall dyr (1.827) og det har trolig vært en utvalgsfeil som har medført feil resultat når det gjelder simleandel i bestanden. (Det kan være stor variasjon i strukturen mellom ulike flokker og økt antall opptelte dyr og flokker vil redusere denne feilkilden). Resultatet fra strukturtellingen høsten 2013 ble vurdert å være mer riktig enn resultatet fra 2012. Økningen i simleandel fra 42% i 2011 til 47% i 2013 skjedde trolig over to år.

Som følge av høyere simleandel og kalvetilvekst enn fastsatte bestandsmål var det ved jakta i 2014 fokus på økt uttak av simler for å redusere simleandelen i bestanden. På grunn av dårlig vær klarte en dessverre ikke å få gjennomført strukturtelling og det foreligger derfor ingen tall

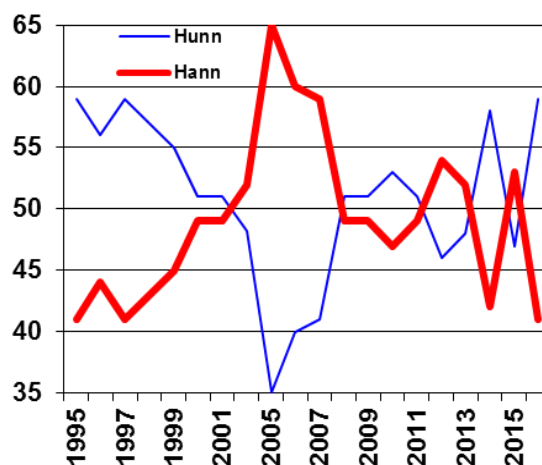
på simleandelen i bestanden etter jakt 2014. Jaktuttaket 2014 hadde imidlertid en overvekt av hunndyr i uttaket (58%) og et høyt uttak av voksne simler. Dette var forventet å gi en reduksjon av simleandelen.

Jakta i 2015 hadde som mål å redusere simleandelen ytterligere. Som følge av dårlig jakt ble uttaket av hanndyr stort og større enn uttaket av hunndyr. Dette var forventet å gi en økning i simleandelen, noe som tilsynelatende ble bekreftet ved strukturtellingen etter jakt. Ved strukturtellingen høsten 2015 ble det funnet 47% simler og med 2.368 dyr opptelt ble dette vurdert å være «riktig», men noe høyere enn de to siste års jaktuttak skulle tilsi. På denne tellingen ble det telt opp dyr i to flokker som ikke ble fullstendig opptelt. Disse to flokkene ble utelatt i det «offisielle» telleresultatet da en mente dette ga et riktigere tall enn å inkludere to flokker med utvalgstilling. Dersom disse to flokkene inkluderes (ved utvalgstilling) blir imidlertid opptelt simleandel i bestanden noe lavere (43%). Dette viser seg i ettertid å samsvare med telleresultatet i 2016.

Strukturtellingen etter jakt 2016 ble utført under gode telleforhold og 3.476 dyr fordelt på 7 flokker ble telt opp. Dette tilsa enn god telling, men resultatet avvek sterkt fra telleresultatet i 2015. Tellingen ga en simleandel på kun 37%. Det ble felt en stor andel simler / hunndyr ved jakta 2016 og dette var forventet å gi en reduksjon i simleandelen. Ved redusert simleuttak i årene etter 2005 ble det en respons ved økt simleandel i bestanden. Økningen i simle/hunndyr uttaket fra 2014 ga tilsynelatende ikke tilsvarende respons gjennom redusert simleandel iht. strukturtellingene, dvs. før 2016. Ut fra de siste års avskyting og resultatene fra kalvetellingene er det trolig riktig at simleandelen er lavere enn antatt, slik resultatet fra strukturtellingen i 2016 tilsier (jf. fig. 1 og 2). Dette kan også forklare avviket mellom forventet og reell kalvetilvekst sommeren 2016. Lavere kalvetilvekst i 2016 kan forklares ved en lavere simleandel i bestanden, kombinert med en noe lavere bestandsstørrelse før kalving enn det som ble lagt til grunn i vurderingene.



Figur 1: Fordeling av felte dyr.



Figur 2: Kjønnfordeling felte dyr.

Kalvetilvekst

Kalvetilveksten blir hvert år forsøkt dokumentert via kalvetellinger som jevnt over viser seg å være relativt gode når det gjelder å finne en stor andel av fostringsdyr / kalver. Kalvetilveksten varierer til dels mye mellom år og tabell 2 viser resultatet fra kalvetellingene siden 2001.

Tabell 2: Resultat fra kalvetellingene i 2001-16.

År	N	Kalv	Simle/ungdyr	Bukk	Kalv/100 SU
2001	6897	1776	3175	1946	56
2002	4823	1114	2096	1613	53
2003	4296	1033	1724	1539	60
2004	5411	1316	2916	1179	45
2005	4963	1461	2843	659	51
2006	6302	1570	3304	1428	48
2007	6564	1626	3607	1332	45
2008	6847	1863	4013	971	46
2009	8767	2060	4999	1708	41
2010	8371	1846	4680	1866	39
2011	7793	2116	4505	1172	47
2012	6790	1373	3514	1903	39
2013-I	11639	2564	6619	2456	39
2013-II	10072	2321	5520	2233	42
2014-I	9209	2861	5631	717	51
2014-II	10706	2623	5717	2366	46
2015	9141	1965	5724	1450	34
2016	8422	2002	4457	1957	45

I 2014 ble det gjennomført to kalvetellinger som begge må betraktes som meget gode og det ble funnet mye kalv. Kalvetellingen i 2015 må også betraktes som relativt god og det ble funnet relativt få kalver. Bestandsstørrelse og struktur i bestanden blir vurdert å ha vært

relativt lik disse to årene, men det var stor variasjon i kalvetilvekst. Trolig var kalvetilveksten i disse to år i hver sin ytterkant av hva som kan forventes. Dette illustrerte meget godt den usikkerhet og de årlige variasjoner forvaltningen må ta høyde for.

De to foregående år har kalvetilveksten blitt vesentlig lavere enn forventet. Dette skyldes trolig at simleandelen (og delvis bestandsstørrelsen) har vært lavere enn antatt. Den store årsklassen fra 2014 ble vurdert å komme i produksjon (få kalv) i 2017, men det er vanskelig å se at effekten av dette kan gi noen vesentlig utslag. Dette som følge av at simlene fra denne årsklassen ble telt med i kategorien «simle» under strukturtellingene i 2016. En telling som indikerte en simleandel iht. bestandsmålet (iht. tidligere bestandsplan). En bestandsstørrelse på rundt 10.000 dyr før kalving og en simleandel på 37 (- 40?) % vil i et «normalt år» gi i underkant av 2.000 kalv. Men som årene 2014 og 2015 illustrerte så kan variasjonen bli relativt stor. Det er kan derfor være naturlig å ta utgangspunkt i ca. 2.000 kalv sommeren 2017, selv om muligheten for at kalvetilveksten blir noe lavere absolutt er til stede.

Bestandsmessige mål og rammer:

Forslag til ny bestandsplan gjeldende fra og med 2017 er utarbeidet. Villreinutvalet ønsker en videreføring av bestandsmål og forvaltningsprinsipper i forrige bestandsplan, dvs:

Bestandsmål:

Hovedmål: - produsere 2.000 – 2.500 kalv årlig (målt ved kalvetelling)

Delmål: - simleandelen på 40% (målt ved strukturtelling)
- bestandsstørrelse maks 12.000 før kalving.
- holde en mest mulig stabil bestandsstørrelse over tid.

Det er *ikke* et mål å holde bestandsstørrelse eller kalvetilvekst opp mot maks, men de kan svinge opp mot maks.

I bestandsplanens kap. 5.3 om tiltak - bestandsstørrelse og kalveproduksjon står det følgende:

For å kunne lykkes med bestandsforvaltningen må kvotene til enhver tid fastsettes i henhold til bestandsmål, bestandsvurdering og erfaringstall. Noen flerårig avskytingsplan er ikke hensiktsmessig. Nedenfor er det gitt noen rammer for kvotefastsettingen ved ulike situasjoner.

Usikre bestandstall

Dersom det skulle oppstå en situasjon med stor usikkerhet omkring bestandstallene og mistanke om at bestandsmålene er overskredet skal bremsene settes på. Det må da fastsettes kvoter som med stor sannsynlighet vil gi en uendret eller redusert bestandsstørrelse / tilvekst. Dette i påvente av nye tellinger og sikrere bestandsvurderinger. Det motsatte kan gjøres dersom det er god grunn til å anta at en ligger uforholdsmessig lavt i forhold til de ulike bestandsmål.

Kvote når bestandsmålet er nådd

I en situasjon der en ligger opp mot maks eller har overskredet bestandsmålene skal det fastsettes en kvote som med stor sannsynlighet vil gi en redusert kalvetilvekst.

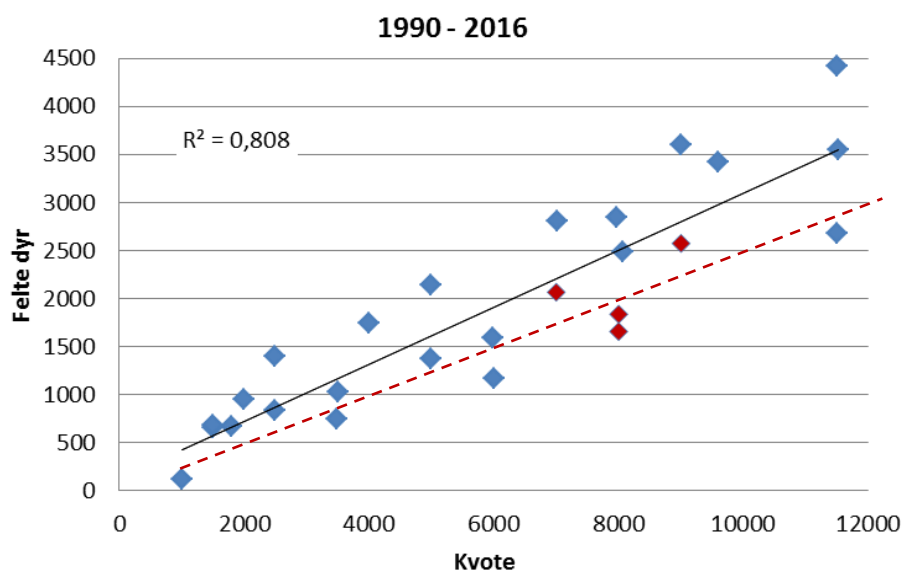
Dynamisk kvotefastsetting

Villreinbestanden og villreinforvaltningen på Hardangervidda vil alltid være et ustabil system på grunn av årlige variasjoner og usikkerhet knyttet til kalvetilvekst, jaktuttak og stammestørrelse m.m. Forvaltningen må derfor snu seg i takt med årlige variasjoner i netto tilvekst og iverksette nødvendige tiltak før det oppstår «problemer». Erfaringen viser at det ikke er mulig å forvalte et ustabil system med et stabilt og konservativ kvotesystem som alltid er på etterskudd enten bestanden går opp eller ned. Rammene for jakta bør i størst mulig grad være forutsigbare og kjent i forkant av kvotefastsettingen, slik at jaktuttaket i hovedsak styres av kvotestørrelsen samt dyras bevegelser i løpet av jakta.

Forvaltningen må godta et system med relativt store årlige variasjoner i kvotestørrelsen. Ett år vil kvoten settes til for eksempel 2.000 dyr for så i neste år å bli 7.000 dyr og 5.000 dyr det tredje året osv. Slike relativt store sprang i kvoten opp og ned vil være et sunnhetstegn og ikke et tegn på en forvaltning ute av kontroll. Et ustabil system krever fleksible forvaltningsopplegg. Dersom det ett år blir felt for mye må dette kunne tas inn igjen neste år, på samme måte som ett år med for lavt uttak må kompenseres med dertil høyere uttak påfølgende år.

Kvotestørrelse - strategi

På Hardangervidda er det en klar sammenheng mellom kvotestørrelse og felte dyr, selv om det kan være relativt store variasjoner – jf. figur 3. Det viser seg imidlertid at en gitt kvote gir færre felte dyr i dag enn for 20 år siden. De røde symbolene i figur 3 viser resultatet for de fire foregående år. I alle disse årene er antall felte dyr lavere enn «normalen». Det kan være mange faktorer som virker inn på hvorfor det er slik, men det synes å være en realitet. Kanskje som følge av et «mettet» marked og en for reinen tilsynelatende snevrere arealbruk i jaktperioden. Uansett årsak må forvaltningen ta høyde for dette. Med utgangspunkt i en tilvekst på ca. 2.000 kalv, bør det felles 1.500 dyr høsten 2017 for å ha en uendret bestandsstørrelse. Med mål om felling av 1.500 dyr bør kvotestørrelsen settes til minst 5.000 kort, der kalv er inkludert i SU kortet.



Figur. 3: Sammenheng mellom kvotestørrelse og antall felte dyr i perioden 1990 – 2016. Røde punkt angir årene 2013 – 2016.

Den vurdering av bestandssituasjon og kalvetilvekst som er gjort tidligere i dette dokument, dannet grunnlag for et kvoteforslag på 6.000 kontrollkort som har vært på høring blant rettighetshavere / fjellstyrer. Det ble mottatt høringsvar fra kun 37 vald som representerer 47% av villreinarealet. Oppsummert er det gitt følgende tilbakemeldinger mht. kvotestørrelse:

Støtter kvoteforslaget : 48,2 % av arealet.
Ønsker lavere kvote : 31,6 % av arealet.
Ønsker høyere kvote : 20,2 % av arealet.

Det foreligger ingen tellinger eller annen ny kunnskap mht. å vurdere bestandssituasjonen. Det er imidlertid et spørsmål om en i dag er i samme situasjon som for noen år siden der vurderingen av bestandsstørrelse / tilvekst måtte justeres ned uten at dette kunne dokumenteres helt objektivt. Ser en på kalvetellingene så har en de foregående år overvurdert kalvetilveksten. En hovedårsak til dette er at det er tatt utgangspunkt i en simleandel som trolig var lavere enn antatt. Det kan heller ikke utelukkes at totalbestanden har vært noe overvurdert. Nedgangen i antall fotograferte simler/ungdyr på kalvetellingene kan indikere det samme. Det er derfor ikke usannsynlig at bestandsstørrelsen før kalving kan være ned mot 9.000 dyr. Med en simleandel som også synes å være lavere enn bestandsmålet, er det en reell mulighet for at også kalvetilveksten kan bli lavere enn 2.000 kalv. Kalvetilveksten viser seg imidlertid å kunne variere mye så dette kan svinge begge veier.

Bestandssituasjonen er i nedre del av de fastsatte bestandsmål (iht. forslaget til ny bestandsplan). Det kan derfor være rom for å fastsette en kvote som kan gi bestandsøking (økt tilvekst i 2018). Med kvoteforslaget på 6.000 kontrollkort som villreinutvalet har hatt på høring blant alle rettighetshavere, vil det være størst sannsynlighet for uendret bestandsstørrelse eller en liten bestandsnedgang. Det kunne derfor vært aktuelt å redusere kvoten noe i henhold til forslaget på 6.000 kontrollkort. Dette for eventuelt å slippe en ennå større kvotereduksjon i 2018, dersom det skulle vise seg at bestandsstørrelsen / kalvetilveksten blir lavere enn antatt. Forvaltningsmessig er dette kun valg av strategi da begge deler er forsvarlig.

Problematikken rundt forekomst av CWD tilsier at det bør tas prøver av flest mulig dyr på Hardangervidda høsten 2017. Usikkerheten rundt jaktuttaket er også stort og uttaket har de siste årene vært lavere enn kvotestørrelsene skulle tilsi – jf. fig. 3. Dette tilsier at en ikke bør «slappe av» og bli passiv mht. kvotestørrelse. Ønsket om å samle inn flest mulig CWD-prøver tilsier også en «høyest mulig kvote». Villreinutvalet vurderer det derfor riktig å anbefale en kvote på 6.000 kontrollkort. For ikke å få vesentlig endring eller reduksjon i simleandelen bør andel SU-kort reduseres sammenliknet med de foregående år. Kvoten bør derfor fordeles med 35% frie dyr og 65% SU m/ kalv inkludert i SU-kortet. Kvote og virkemiddelbruk høsten 2017 bør ha følgende hovedfokus, i prioritert rekkefølge:

1. Ta ut tilveksten.
2. Ta ut mindreverdige dyr / ikke skape mindreverdige dyr.
3. Uendret simleandel i bestanden.

Virkemidler benyttet i 2016 bør videreføres og videreutvikles. Dette gjelder bl.a. fredningssoner, kalv inkludert i SU-kortet, overføring av kort og få flere områder til å slippe inn eksterne jegere når det er plass.

Utforming av kontrollkortet

Det er fortsatt ønskelig å ha en kalv inkludert i hvert av SU-kortene. Dette ut fra samme begrunnelse som er gitt tidligere år og den erfaring en har med denne korttypen. Når det gjelder denne ordningen var det i årene 1998 – 2002 et fungerende kontrollkort, med to kjøttmerkelapper og en tydelig tekst som informerte jegeren. Utformingen av SU-kortet i 2016 var ikke godt nok. Mangel på kjøttmerkelapp for kalven på SU-kortet, samt en upresis og uklar tekst bidro negativt. Dette bør endres for 2017. Kjøttmerkelappen bør også få en utforming med angivelse av type dyr og fellingsdato, slik det var tidligere. Hele kontrollkortet kan med fordel tas opp til evaluering og revisjon før trykking i 2017. Miljødirektoratet har gitt nødvendig dispensasjon fra hjorteviltforskriften § 30 slik at denne korttypen kan benyttes i 2017.

Overføring av kontrollkort mellom vald – hjorteviltforskriftens § 31

I hjorteviltforskriften § 31 er det krav om skriftlig tillatelse både fra avgivende og mottakende vald ved overføring av kontrollkort mellom vald. Miljødirektoratet har i 2017 gitt dispensasjon fra dette kravet på lik linje med årene 2015 og 2016. Direktoratet skriver imidlertid i dispensasjonen at de anbefaler at det i størst mulig grad foreligger skriftlig samtykke fra jaktrettshaver. Dette har også stått i tidligere dispensasjoner. I tillegg har det på kontrollkortet stått følgende tekst: «*Skriftleg avtale skal takast med og visast fram ved ein ev. kontroll om kontrollkortet blir nytta på eit anna vald, jf. forskrift 8. januar om forvaltning av hjortevilt § 31.*» Dette skaper usikkerhet og torpederer i stor grad den gitte dispensasjonen, da rettighetshaver og jegere vil være helt sikre på ikke å gjøre noe galt. De aller fleste rettighetshavere velger derfor å gi skriftlig samtykke til overføring av kort inn til et vald. Det vil si skriftlig samtykke gitt av mottakende vald. Skriftlig samtykke fra avgivende vald gis i liten grad. Ved videreføring av denne dispensasjonen bør direktoratet fjerne denne teksten fra kontrollkortet.

Fredningssoner

De fredningssonene som er opprettet og praktisert de siste årene bør i utgangspunktet videreføres. Spesielt fredningssonene mellom Ullensvang og Eidfjord, samt Havfossområdet synes viktige og fungere etter intensjonen. Det er imidlertid etter fire år grunnlag for å evaluere fredningssonene og utformingen av disse for om mulig få ennå bedre effekt. Det bør også vurderes om det skal innføres andre fredningssoner i nye områder. Private rettighetshavere og fjellstyrene har her en viktig rolle i å bedre villreinens arealbruk under jakta. Offentlige myndigheter bør også ta sitt ansvar når det gjelder styring av annen ferdsel i en del sentrale knutepunkter på Hardangervidda.

Det anbefales følgende kvote / antall kontrollkort for jakt på villrein i Hardangervidda villreinområde høsten 2017:

- **Totalt 6.000 kontrollkort fordelt på:**

- **2.100 stk. fridyrkort.**
- **3.900 stk. simle/ungdyrkort med kalv inkludert i samme kontrollkort.**

Dette innebærer en teoretisk kvotestørrelse på **9.900 dyr** når alle 3.900 kalver regnes med (2.100 frie dyr, 3.900 simle/ungdyr, 3.900 kalv).

Kvoteforslaget forutsetter at det utformes et kontrollkort der det inngår simle/ungdyr og kalv på ett og samme kontrollkort. Miljødirektoratet har gitt nødvendig dispensasjon fra hjorteviltforskriften slik at denne korttypen er mulig å benytte i 2017.

Rødberg, 05.04.2017

Henning Ø. Poulsson /s/
leder

Svein Erik Lund
sekretær